

指新种的小盾片为黑色。

模式标本：正模♂，云南西双版纳勐海，1200~1600m，1958.VII.19，王书永采（存IZAS）。副模：1♀，同正模；1♀，1958.VII.18，其他同正模；1♂，台湾木栅，1963.XII.5，马骏超采（BIM）；1♂，台湾雾社，660m，1962.I.31，C. M. Yoshimoto leg.（BIM）；1♀，台湾雾社，960m，1962.I.19~20，C. M. Yoshimoto leg.（存BIM）；1♀，台湾南投 Hweishun，1990.II.20，C. S. Tseng 采，灯诱（NMNS）。

分布：云南、台湾。

本种的鉴别特征包括：较小的体型、黑色的小盾片、前翅以及前胸背板上的色斑等。

(236) 花斑新丽盲蝽，新种 *Neolygus pictus* Lu et Zheng sp. nov. (图 144)

体长椭圆形，略狭长。黄褐色；毛黄褐色。

头黄褐，具光泽，毛稀疏；头顶极窄，雄虫头顶宽约为头宽的0.22倍，雌虫为0.32倍；头顶中纵沟及后缘嵴明显；唇基端部褐至黑褐色。触角第I节黄褐，第II节除基部1/5褐色及端部1/3深褐色外，均为黄褐色，第III、IV节除第III节最基部黄白色外，均为深褐色。喙黄褐色，仅末节端部黑褐，第I节两侧通常各有一条极细的红色纵线；伸达后足基节末端。

前胸背板黄褐色，胝色略深，刻点细小，毛半直立。小盾片黄褐，有时中央浅褐色，具横皱。半鞘翅黄褐色；爪片内侧加深为褐色；革片端部内角有一浅褐色横斑，由端部内角伸至缘片，另有一断续的褐色斜斑从基内角发出，与爪片平行；楔片长约为基部宽的1.7倍。膜片烟褐色；翅室内端部褐色，其余部分无色半透明。体下黄褐，略带红色；腹下侧缘有一红色纵带，约占腹板宽的2/5，该带内缘通常红褐色。足黄褐色，股节亚端部具2褐色环，前、中足的色浅，有时消失，后足的环为深褐至红褐色；后足股节端部1/2~2/3红至红褐色。胫节刺黄褐，刺基具一浅褐色斑；第III跗分节末端深褐色。

左阳基侧突体部直，感觉叶端部具明显的突起，其上尚有一小突起。右阳基侧突体部小，感觉叶无突起，端突较直，近端部弯曲。阳茎端针突长，基部扭曲；叶状骨片狭长，与针突近等长；锉叶直，极长，端部略膨大，无刺；中骨片及箍骨片无；最右端膜叶长筒形，基部表面密布微刺；导精管筒形，次生生殖孔宽大。

量度 (mm)：体长 4.41~4.97，体宽 1.56~1.67。头长 0.22~0.32，头宽 1.06~1.08，头顶宽（♂）0.23，（♀）0.35。触角各节长 0.61~0.65:1.94~2.04:1.43~1.60:0.51~0.61。前胸背板长 0.72~0.75，后缘宽 1.46~1.53。革片长 2.21~2.25，楔片长 0.65~0.75。

新种词源：拉丁文字根 pict-，意为“有花斑的”、“着色的”，指新种色斑明显。

模式标本：正模♂，云南哀牢山太忠，1984.V.15，郑乐怡（存NKU）。副模：1♂，云南哀牢山徐家坝，1982.VI.29；1♀，同前，1982.V.11；1♀，同前，1982.XI.25。

分布：云南。

本种与 *N. rufilorum* (Lu et Zheng) 相似，但具较窄的头顶，且革片上的斑纹及雄性外生殖器不同。

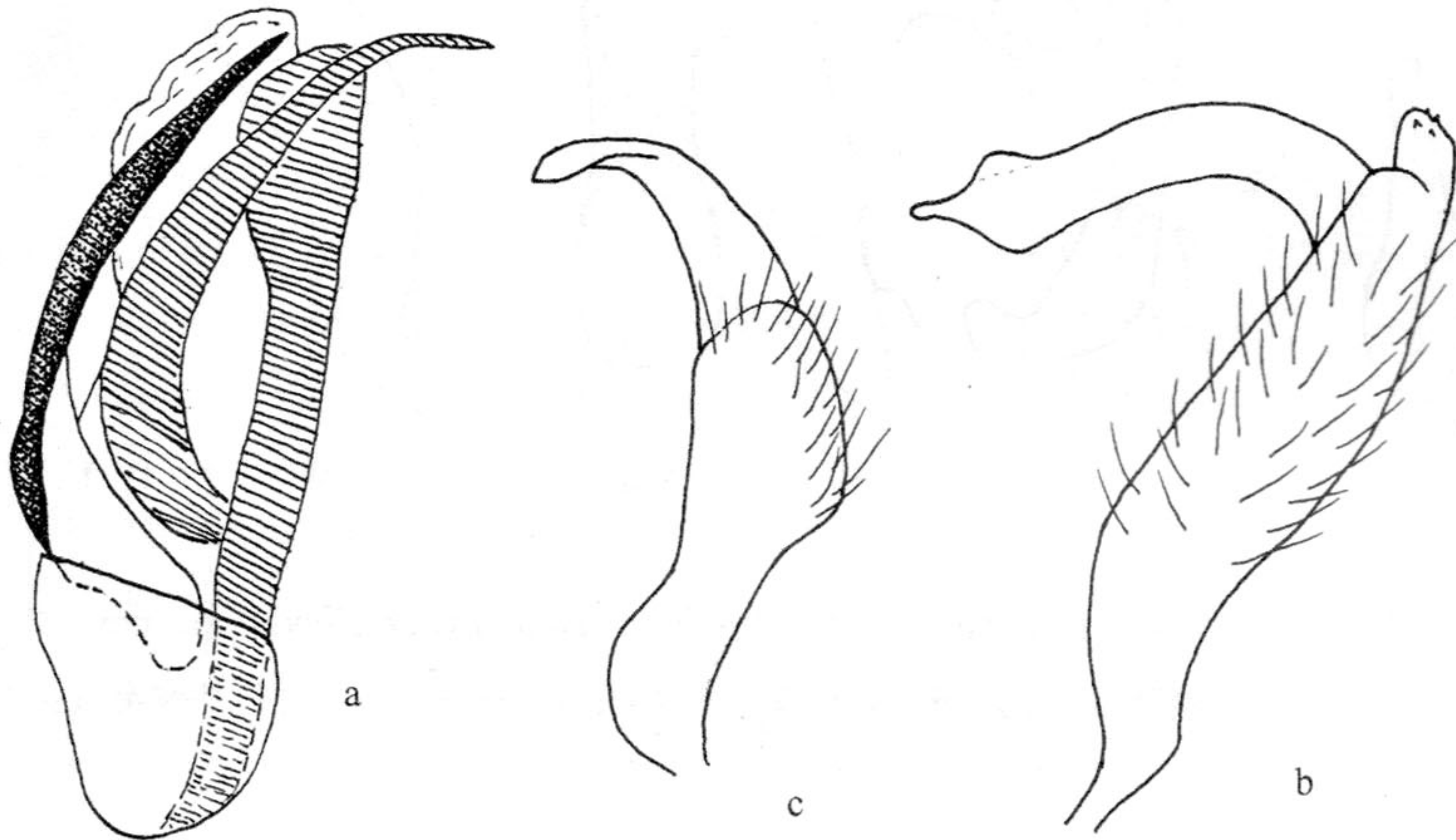


图 144 花斑新丽盲蝽，新种 *Neolygus pictus* Lu et Zheng sp. nov.

a. 阳茎端 (vesica); b. 左阳基侧突 (left paramere); c. 右阳基侧突 (right paramere)。

(237) 任氏新丽盲蝽，新种 *Neolygus renae* Lu et Zheng sp. nov. (图 145)

体长椭圆形。绿色；毛黄褐色。

头垂直，具光泽，绿色，具稀疏毛；雄虫头顶宽约为头宽的 0.32 倍；头顶中纵沟及后缘嵴明显；唇基端部 1/3 黄褐色。触角第 I 节黄绿，第 II 节黄褐，其余部分深褐色。喙伸达后足基节。

前胸背板绿色，刻点细小，柔毛半直立。中胸盾片外露部分及小盾片黄绿色，具横皱。半鞘翅浅绿色；革片一色无斑；爪片内侧略带褐色；楔片黄绿色，长约为基部宽的 1.7 倍。膜片烟褐色。体下黄绿至绿色。足浅绿色，股节亚端部具褐色环，不清晰；胫节刺浅褐，刺基具一深色小点斑；跗节黄褐色，第 III 跗分节黑褐色。

左阳基侧突感觉叶端部具明显的突起。右阳基侧突体部直且粗壮；端突狭三角形，与体部近垂直；感觉叶略突出。阳茎端针突于中部轻度弯曲；叶状骨片长形，向端渐尖锐，指向一侧；锉叶直，端部 1/3 具刺，末端圆钝；无中骨片；箍骨片明显；最右端膜叶近于长袋状，表面密布微刺；导精管膨大，近长筒形，次生生殖孔宽大。

量度 (mm)：体长 5.25，体宽 2.18。头长 0.26，头宽 1.04，头顶宽 (♂) 0.34。触角各节长 0.58:2.23:1.20:0.74。前胸背板长 0.88，后缘宽 1.80~1.98。革片长

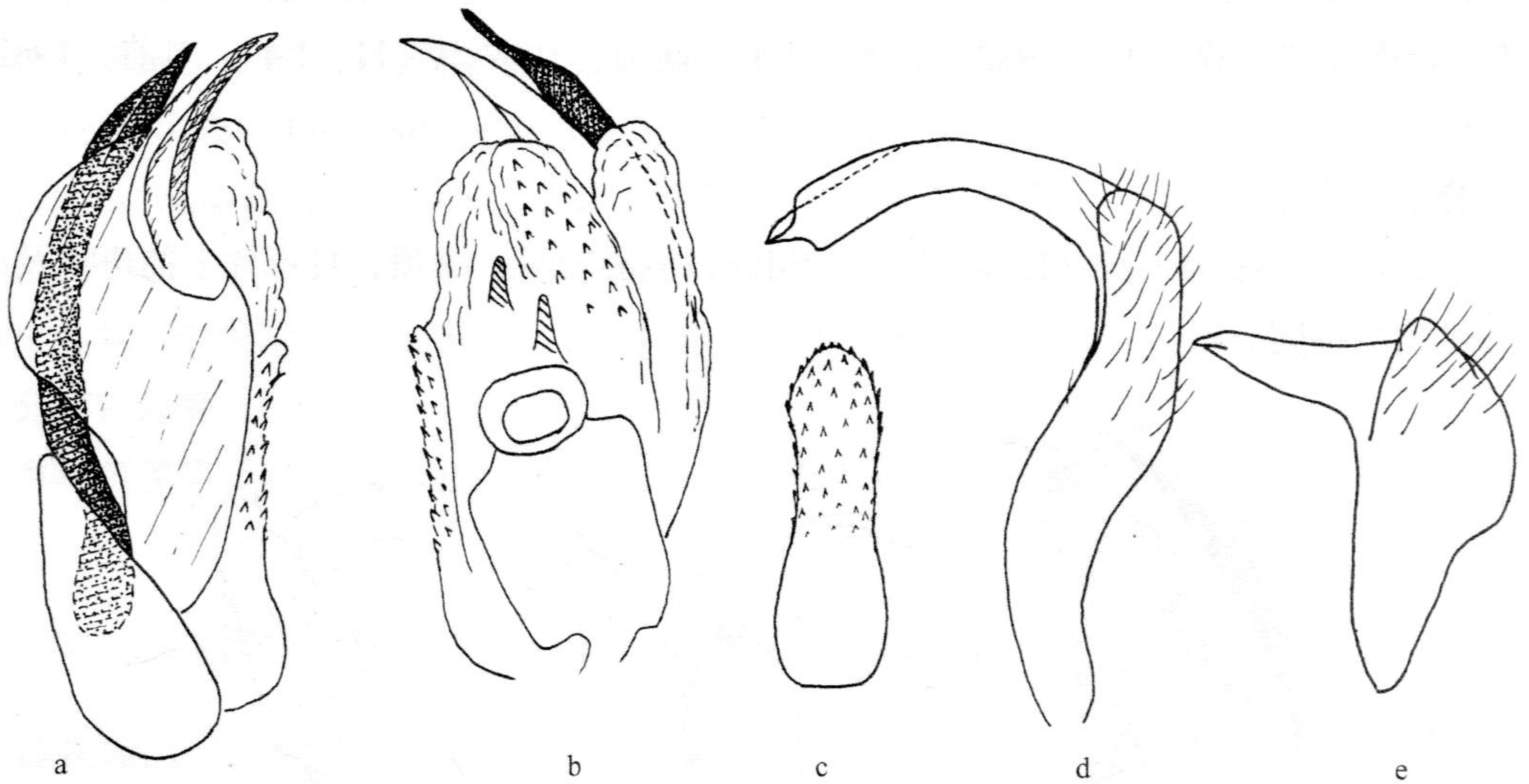


图 145 任氏新丽盲蝽，新种 *Neolygus renae* Lu et Zheng sp. nov.

a~b. 阳茎端 (vesica); c. 锉叶 (rasp); d. 左阳基侧突 (left paramere); e. 右阳基侧突 (right paramere)。

2.62, 楔片长 0.95。

种名词源: 新种以半翅目分类学者任树芝先生姓氏的汉语拼音为字根，以资纪念。

模式标本: 正模♂，陕西北火地塘，1640m，1994.VIII.15，灯诱，吕楠采（存 NKU）。

分布: 陕西。

本种与 *N. lativerticis* (Lu) 相似，但喙较短，革片无深色小点斑，爪片内缘深色，楔片较宽短，雄性外生殖器明显不同。

具趋光性。

(238) 红颊新丽盲蝽，新组合 *Neolygus rufilori* (Lu et Zheng, 1998) comb. nov.

(图 146)

Lygocoris (*Neolygus*) *rufilorum* Lu et Zheng, 1998a: 3; Kerzhner & Josifov, 1999: 116.

体长椭圆形，较小，黄褐色，具光泽，无任何斑纹；密被黄褐色柔毛。

头垂直。头顶略暗，雄头顶宽为头宽的 0.26 倍，雌虫为 0.34 倍；头顶中纵沟与后缘脊明显；唇基与头同色；下颚叶中央有一红色纵带。触角第 I 节及第 II 节基部 4/5 黄褐，其余部分深褐色。喙黄褐色，第 I 节两侧各有一红色纵纹，末节端部深褐色，伸过后足基节。

前胸背板黄褐色，具光泽，胝色略深。小盾片黄褐色，具细密横皱。前翅黄褐，无